

Conférences Projet Urbain

ULiège, mercredi 15 novembre 2017

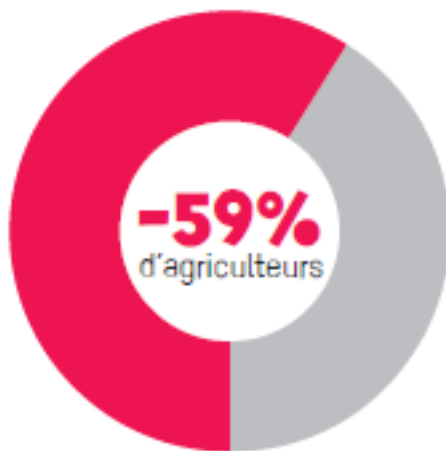
Christian Jonet



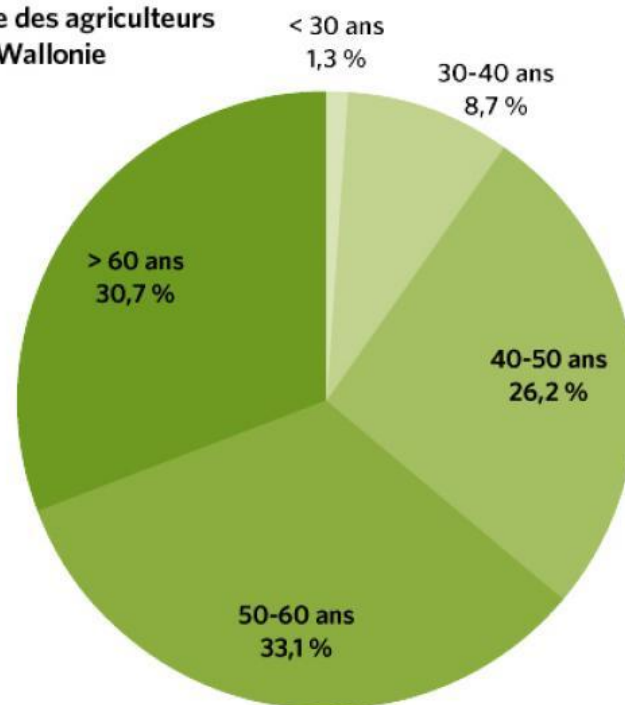
Contexte : des systèmes agro-alimentaires en crise



Chaque semaine,
62 agriculteurs
quittent la profession
(moyenne sur 1990-2011).
En 1980, il y avait plus
du double d'agriculteurs
qu'en 2012.



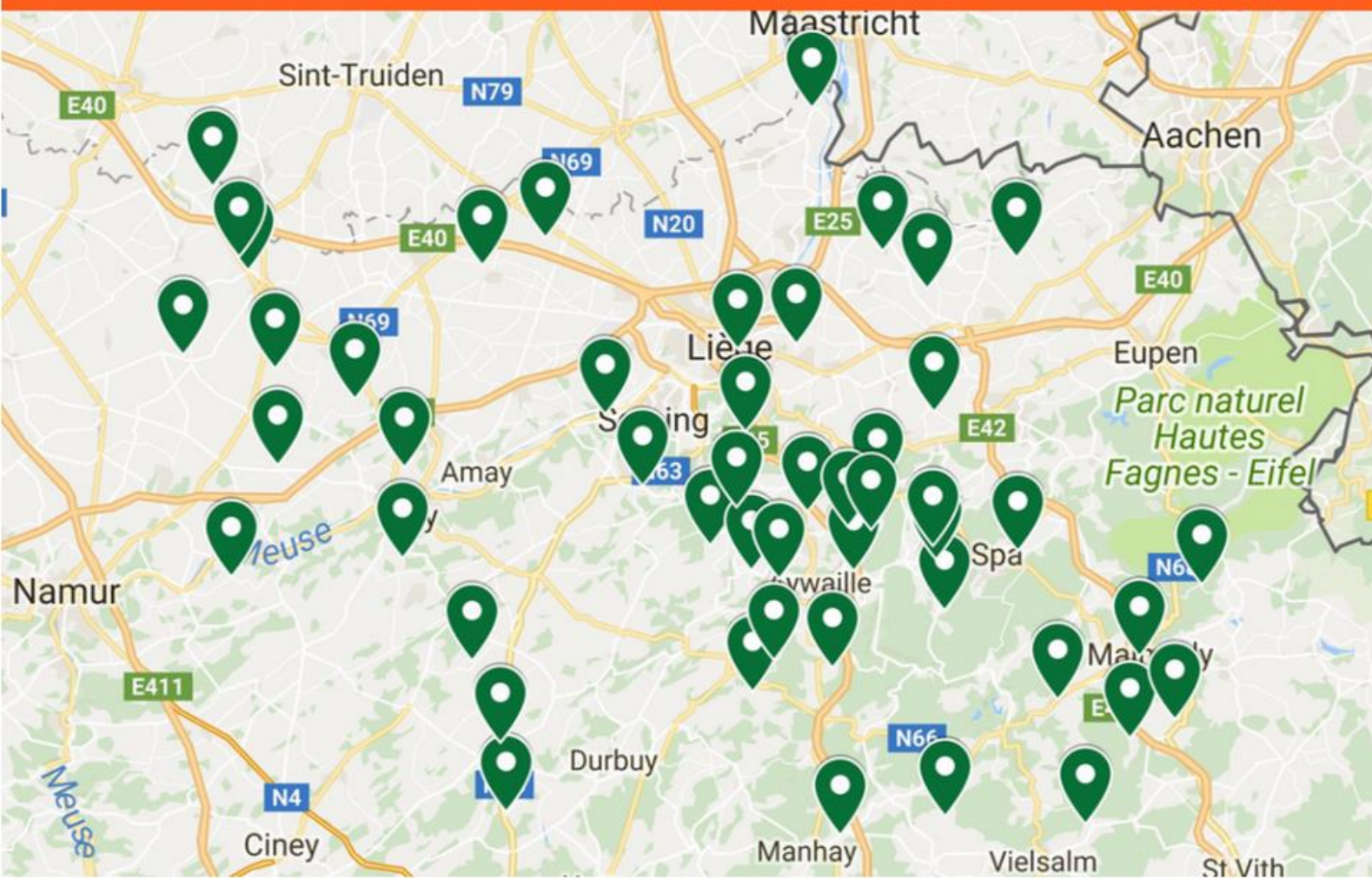
Âge des agriculteurs
en Wallonie



Contexte : un nouvelle dynamique maraîchère avec
les NIMAculteurs



50 maraîchers en Province de Liège



Contexte : des systèmes agro-alimentaires en crise



En 10 ans, soit de 1995 à 2006,
le prix moyen d'un hectare
de terre agricole belge a été
multiplié par 3, passant de
9.727 € à 27.190 €



En Europe, seulement 3% des
propriétaires terriens contrôlent
la moitié des terres cultivables.

Cette concentration massive
de la propriété et des richesses
foncières est comparable à
celle ayant cours au Brésil, en
Colombie ou aux Philippines.

**DES TERRES QUI NE
NOURRISSENT PLUS !**

3000

terrains de foot urbanisés par année en Wallonie
(moyenne sur 25 ans).



Une crise de confiance



Résultats de l'enquête *Thermomètre Solidaris* (déc. 2013) :

« 63% des Belges francophones pensent qu'une majorité de l'offre alimentaire présente un risque important pour leur santé. En outre, les consommateurs interrogés dénoncent une grande opacité sur l'ensemble de la chaîne alimentaire (de la production à la distribution, en passant par la transformation) et se sentent fort seuls dans leur méfiance. »

Un système agro-industriel toxique



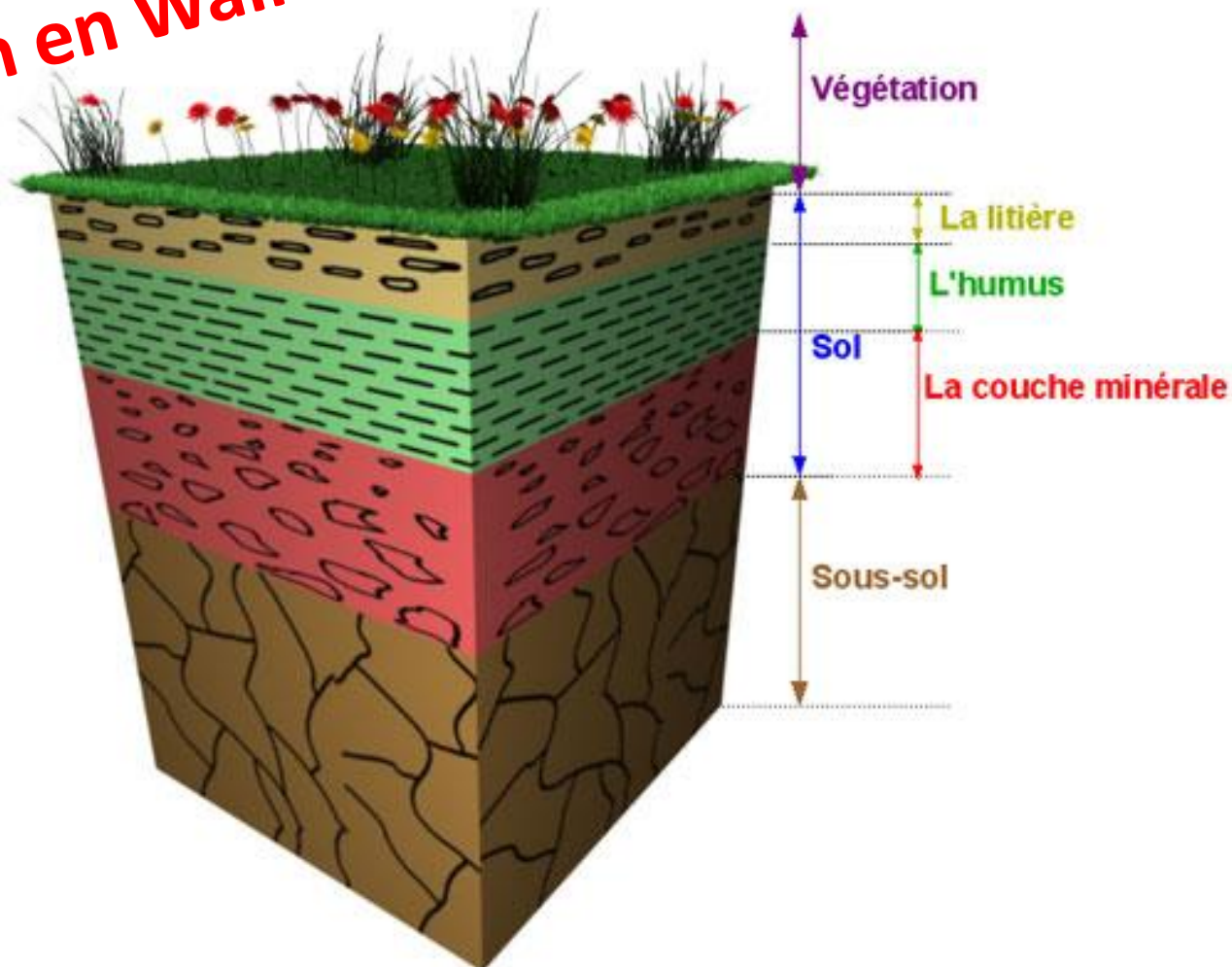
- Mécanisation et monoculture à outrance
>> chute de la biodiversité
- Usage massif de produits phytosanitaires chimiques
>> Pollution des écosystèmes et contamination des nappes phréatiques



Un système agro-industriel toxique



**Erosion des sols agricoles :
3,5 T/ha/an en Wallonie !**



Un système agro-industriel toxique



**Responsable de 30 à 40% des émissions de GES
... et première victime des bouleversements climatiques**





Une dépendance totale au pétrole

Efficacité énergétique divisée par 20
entre 1940 et aujourd'hui !

En 1940, 1 calorie fossile permettait de produire 2,3 calories alimentaires

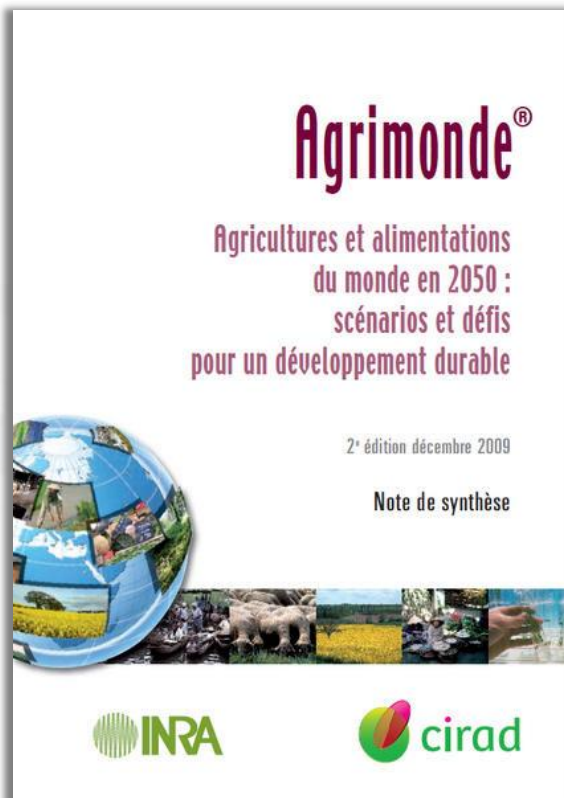
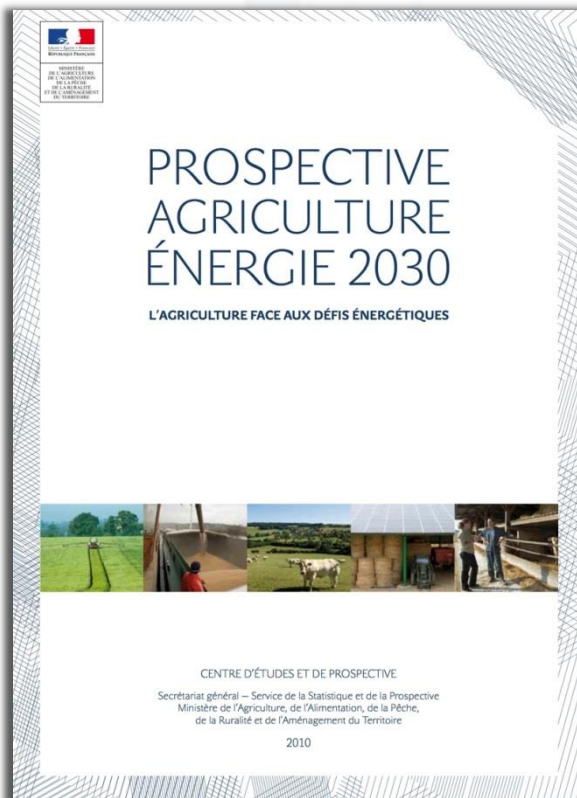
Aujourd'hui, 10 calories fossiles permettent de produire 1 calorie alimentaire



Uniformité & concentration du pouvoir économique



Quel avenir pour nos systèmes alimentaires ?



Quel avenir pour notre agriculture ?



Une trajectoire souhaitable, la création de système agro-alimentaires :

- locaux
- diversifiés
- décentralisés
- cycliques
- basés sur les collectivités
- transparents



Un projet de mobilisation des forces vives de la région liégeoise en faveur du développement d'une filière alimentaire courte, écologique et génératrice d'emplois de qualité

La CATL, origines du projet



L'existence à Liège de collectifs citoyens dynamiques dans le domaine de la Transition.



L'émergence de nombreuses initiatives et la volonté de renforcer un mouvement de fond.

Ex : de 2003 à 2015, augmentation de 40 à 220 du nombre de Groupes d'achats alimentaires en Belgique Francophone (source N&P + RCR)

TERRE EN VUE...

- Terre-en-vue s'associe à la dynamique de la ceinture aliment-terre liégeoise en mobilisant l'épargne citoyenne pour préserver les espaces nécessaires pour nourrir la population liégeoise de manière respectueuse de l'environnement et accessible à tous. L'idée est ainsi de continuer à développer des projets-pilotes comme celui de la ferme Larock. Terre-en-vue pourrait aussi contribuer au recensement des terres agricoles disponibles.

<http://www.terre-en-vue.be/>

Point VERT...

- En termes d'accès à la terre, le GAL Pays des Condruses, Créa-job, l'asbl Devenirs et le CTA se sont associés pour créer à Strée (Modave) le premier espace test maraîcher wallon: Point Vert. Il vise à mutualiser des infrastructures et accompagner les porteurs de projet au sein d'une couveuse d'entreprises.

- Mutualisation des infrastructures :

Un terrain de 6 hectares est subdivisé en parcelles de 50 ares accessibles gratuitement aux porteurs de projet. Diverses infrastructures sont partagées : un bassin d'eau de pluie de 400 m², des serres tunnels, un espace de stockage, un motoculteur, etc.

- Accompagnement de porteurs de projets :

Les porteurs de projet sont accompagnés par Créa-job qui offre des conseils, des formations et un accompagnement individuel répondant aux problématiques spécifiques de ce secteur en pleine mutation. S'ils sont demandeurs d'emploi, ils pourront intégrer la couveuse d'entreprise pendant 18 mois afin de tester la faisabilité économique et technique de leur projet.

<http://www.liegeentransition.be/2013/02/un-acces-a-la-terre-pour-les-maraichers-qui-debutent/>

The background image shows a lush garden scene. In the foreground, there's a dark, tilled patch of soil. A person is visible in the middle ground, bent over and working in the soil. The background is filled with various green trees and foliage, suggesting a park or garden setting. The overall atmosphere is peaceful and natural.

Les ASBL la Bourrache et le Cynorhodon : deux entreprises de formation par le travail en maraîchage biologique...

- Ce sont des entreprises d'économie sociale qui proposent la vente des paniers de légumes de saison et biologiques qu'ils produisent. Ce sont également et surtout des Entreprises de Formation par le Travail (EFT) agréées par la Région Wallonne, dont l'objectif principal est de permettre à des demandeurs d'emploi de découvrir les métiers de maraîcher et d'ouvrier en parcs et jardins. La formation combine apprentissage pratique et accompagnement psychosocial.

www.labourrache.org/
www.cynorhodon.be



Point ferme, coopérative de producteurs organisés en circuit court...



Lancée en 2011, la coopérative Point Ferme regroupe une quinzaine d'agriculteurs et vend chaque semaine 500 paniers à des consommateurs de toute la Province. Cette coopérative propose des abonnements de paniers de produits issus des fermes du Condroz liégeois : fruits et légumes de saison, fromages, poulets, viande bovine, ... sur le lieu de travail, au sein d'une association, dans un quartier, une école, etc.

<http://www.pointferme.be/index/index/lang/fr>





La coopérative Ardente...

Une toute jeune *Coopérative* (à finalité sociale) de consommateurs. Vente de produits bio, locaux, équitables, solidaires, alimentaires et ménagers à Liège.

www.lacooperativeardente.be/

Novembre 2013, lancement de la dynamique autour d'une vision de très long terme



**Démocratiser – Relocaliser – Décarboner
le système alimentaire**

Projet à 25-30 ans : la majorité de l'alimentation consommée localement
devra être produite dans les meilleures conditions écologiques et sociales

Principes fédérateurs et intentions du projet



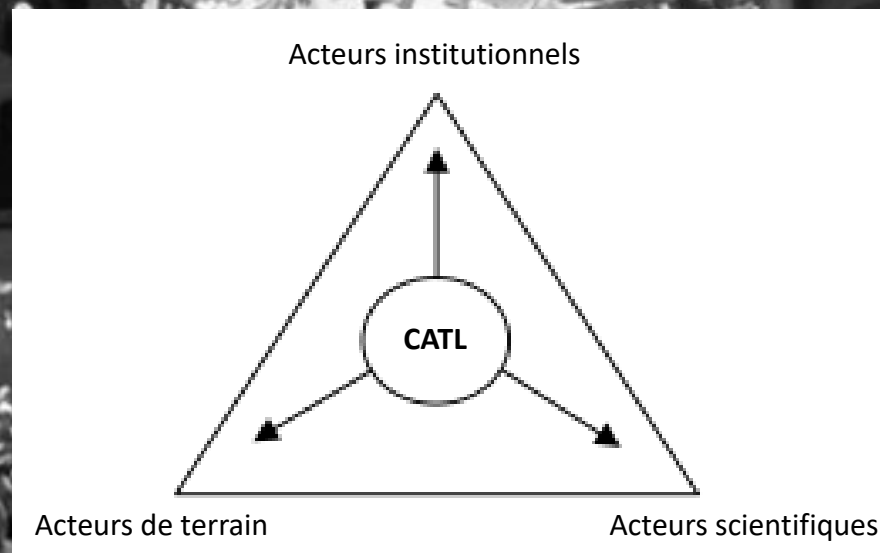
(communiqué avant le forum ouvert du 6 novembre)

MOUVEMENT SOCIAL

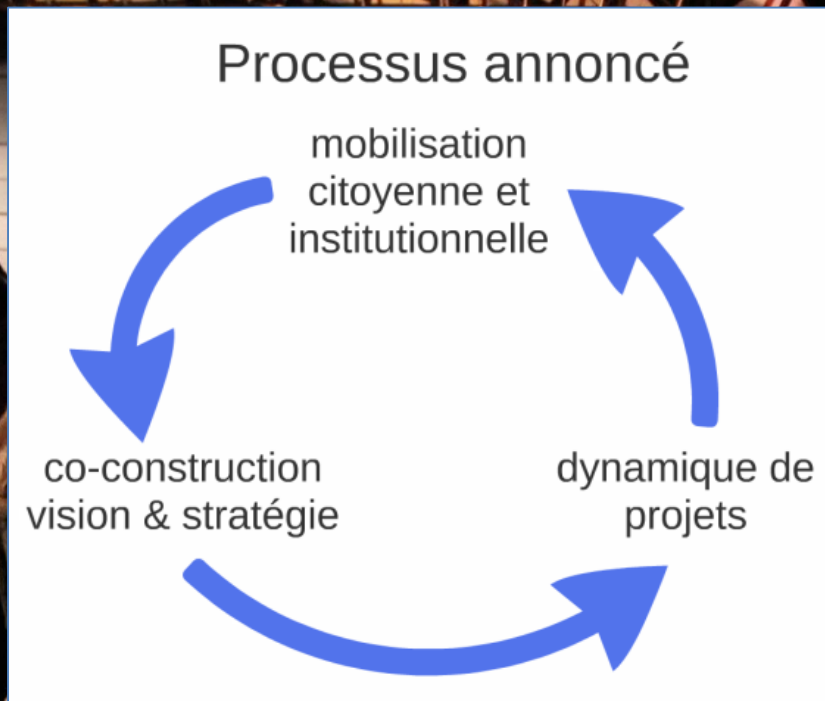
- **Favoriser l'accès de tous à une nourriture de qualité**, produite dans des conditions écologiquement et socialement décentes.
- **Renforcer la souveraineté alimentaire des populations**, ici comme ailleurs.
- Soutenir le développement de **modèles** d'agriculture, d'élevage et de transformation alimentaires **moins dépendants des ressources non renouvelables et plus respectueux des écosystèmes et de la santé humaine**.
- Se réapproprier collectivement les enjeux de la filière alimentaire et **construire des alternatives crédibles contribuant à récupérer la marge économique captée par les acteurs de la grande distribution via ses centrales d'achat**, afin de rendre un véritable pouvoir économique aux producteurs et aux consommateurs. Pour ce faire, **privilégier les acteurs de la distribution qui n'ont pas la maximisation du profit pour principale finalité – d'où notre référence à l'économie sociale et au circuit court**.
- **Contribuer à la redynamisation de l'économie liégeoise et à la création de nombreux emplois autour de projets qui consacrent la primauté du travail sur le capital**, en matière de production, de distribution et de transformation alimentaire.
- **Créer une alliance ville-campagne** sur le mode : la campagne nourrit la ville, la ville soutient l'agriculture locale, notamment paysanne et/ou agro-écologique, **par ses choix de consommation, d'épargne et d'investissement**.
- **Construire un réseau d'acteurs et des synergies sur un mode de coordination décentralisé**.
- Faire le choix de l'**ouverture** : nous sommes désireux de travailler/réfléchir avec tous ceux qui partagent globalement les principes et objectifs énoncés ici, qu'ils soient labellisés bio ou pas, qu'ils se réclament de l'économie sociale ou pas, etc.

DEVELOPPEMENT TERRITORIAL

Mobiliser des forces vives du territoire



Un processus itératif



Les grands chantiers



Les grands chantiers identifiés collectivement suite au forum ouvert et aux réunions des groupes de travail CATL :

- Faciliter l'accès au foncier
- Développer la filière de formation et l'accompagnement au lancement d'activités
- Construire la logistique de la filière alimentaire locale en circuit court
- Créer les chaînons manquants de la filière alimentaire locale
- Assurer le financement des projets
- Sensibiliser et éduquer aux enjeux liés à l'alimentation (santé, écologie, etc)
- Mobiliser les acteurs politiques et institutionnels
- Favoriser une implication citoyenne « multidimensionnelle »

La dynamique coopérative, une implication citoyenne multidimensionnelle !



Le renouveau du modèle coopératif



6 | SUPPRESSE

LIÈGE - LIÉGEOIS DE L'ANNÉE 2016



Strass et paillettes ce mardi au Forum de Liège à l'occasion de la cérémonie du Liégeois de l'année. 5 catégories & 25 candidats à départager : durant un mois, les Liégeois ont voté pour leurs personnalités préférées. Parmi lesquelles Marie Gillain, Charline Van Snick ou encore Fabrice Collignon (Vin de Liège), qui remporte le titre de Liégeois de l'année.

Pour la 28^e année consécutive, les Liégeois ont élu leurs personnalités préférées de l'année écoulée. Un titre qui a déjà été décerné au fil des ans à Jean-Christophe Peterkenne (Liège 2017), Robert Waseige ou encore le tennisman David Goffin. Cette année, c'est Fabrice Collignon, l'initiateur du projet « Vin de Liège », qui a été plébiscité par les électeurs. Le principe du Liégeois de l'année ? Ceux qui le désiraient avaient un mois pour voter sur internet pour leurs personnalités préférées. Ces dernières étaient réparties en 5 catégories (Culture, Société, Sport, Commerce et Économie) reprenant

chacune 5 personnalités. Au fil des semaines, les personnalités ayant reçu le moins de votes ont été éliminées, jusqu'à ce qu'il ne reste plus qu'un trio de tête dans chaque catégorie. Tandis que le gagnant de chaque catégorie a été choisi sur base du nombre de votes du public, restait en-

**« Je suis très fier d'être reconnu, et que le travail que nous avons effectué soit reconnu »
Fabrice Collignon**

core à élire le Liégeois de l'année parmi les 5 personnalités choisies par le grand public. Une tâche ardue qui est revenue à un jury constitué de membres des médias partenaires, soit La Meuse, Vlan, RFC et Vivacité. Et cette année, c'est Fabrice Collignon qui a remporté la préférence du jury ! Si son nom est peut-être moins connu du grand public, il n'empêche que Fabrice Collignon a réalisé un coup de génie pour la Cité ardente en lançant le Vin de Liège. Ainsi qu'il nous l'explique, « on a voulu montrer qu'il y avait moyen de faire les choses de manière originale. C'est une récompense instantanée : nous n'avons pas encore enregistré de bénéfices, mais le succès vient ». Et Fabrice d'ajouter, ému : « Je suis très fier d'être reconnu, que le travail que nous avons effectué soit reconnu du public ». Son coup de cœur liégeois de l'année ? « Marie Gillain ! Elle porte à merveille le flambeau liégeois au-delà de nos frontières, on peut en être fiers ! »

KATHLEEN WUJARD

Le Vin de Liège, Liégeois de l'année !

Fabrice Collignon remporte cette 28^e édition



Les lauréats des différentes catégories. © TVA

Des projets
coopératifs concrets
et innovants

30 hectares en transition bio et agroécologique

Domaine des Cortils



 - parcelles CDLT

30 hectares en transition bio et agroécologique

Cultures diversifiées



30 hectares en transition bio et agroécologique

Non labour



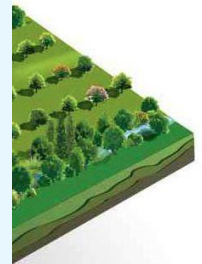
30 hectares en transition agroécologique

En novembre 2016, plantation de 370 arbres fruitiers de variétés locales et anciennes

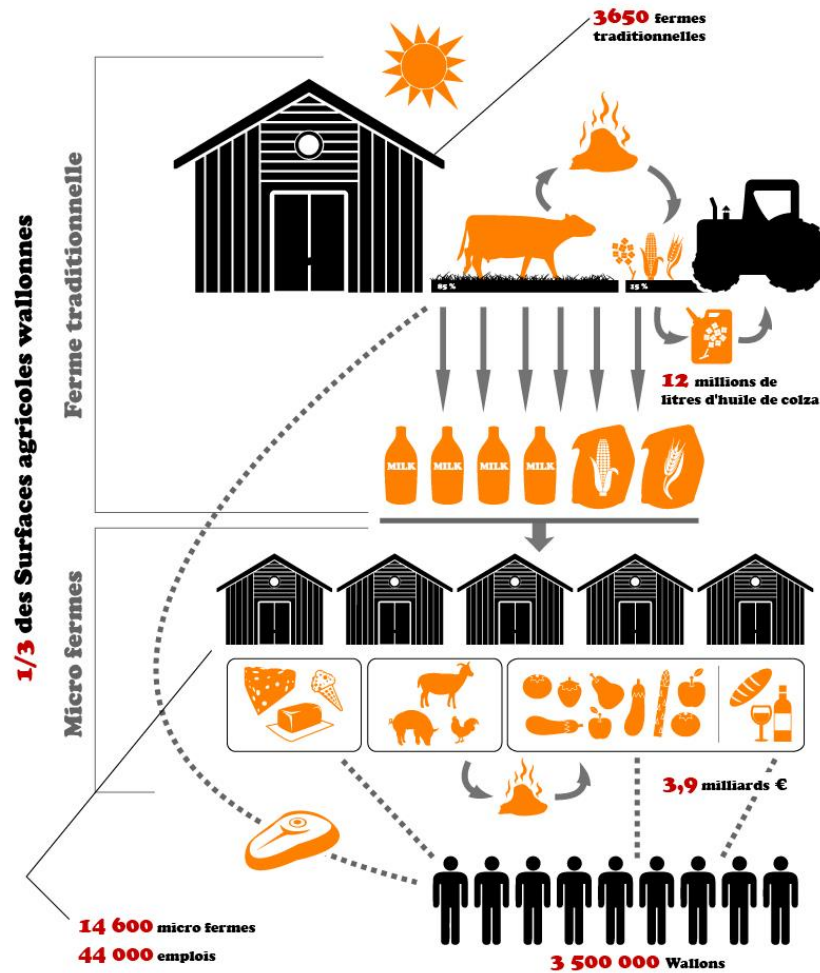
DE LA MONOCULTURE... À L'AGROFORESTERIE



Un arbre ici pour un arbre là-bas



Création d'un lien entre Nimaculteurs & agriculteurs traditionnels



Des modèles économiques innovants



Les petits producteurs

Mission : Soutenir les petits producteurs - particulièrement les locaux - qui effectuent un travail de qualité et favoriser l'accès du plus grand nombre à une alimentation de qualité.

Tomates	Tomates	Tomates
Tomates	Oeillets	Tomates
Cornichons	Navets	Courgette

> Engagement fort vis-à-vis des producteurs

1. Implication sur les plans de culture/de production des partenaires et communication des besoins du magasin une année à l'avance.
2. Engagement à dépanner le producteur en cas de surplus ou en cas de difficultés lors de la culture/élevage par un soutien en terme de prix d'achat.
3. Très bonne connaissance de l'activité du producteur par les membres du personnel et par conséquent une meilleure valorisation des produits.

Des modèles économiques innovants



Fondation de la coopérative LPP le 23 août 2017



Des modèles économiques innovants

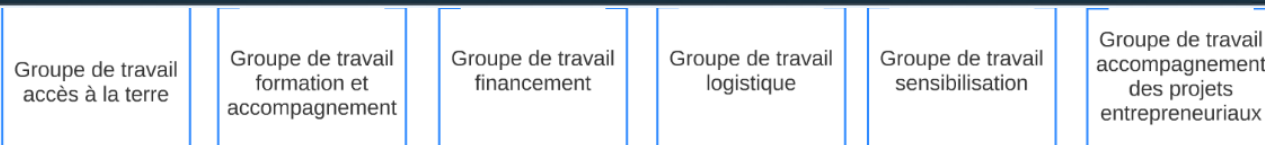


SCRLFS Les Petits Producteurs

Accroissement du soutien au développement des productions locales:

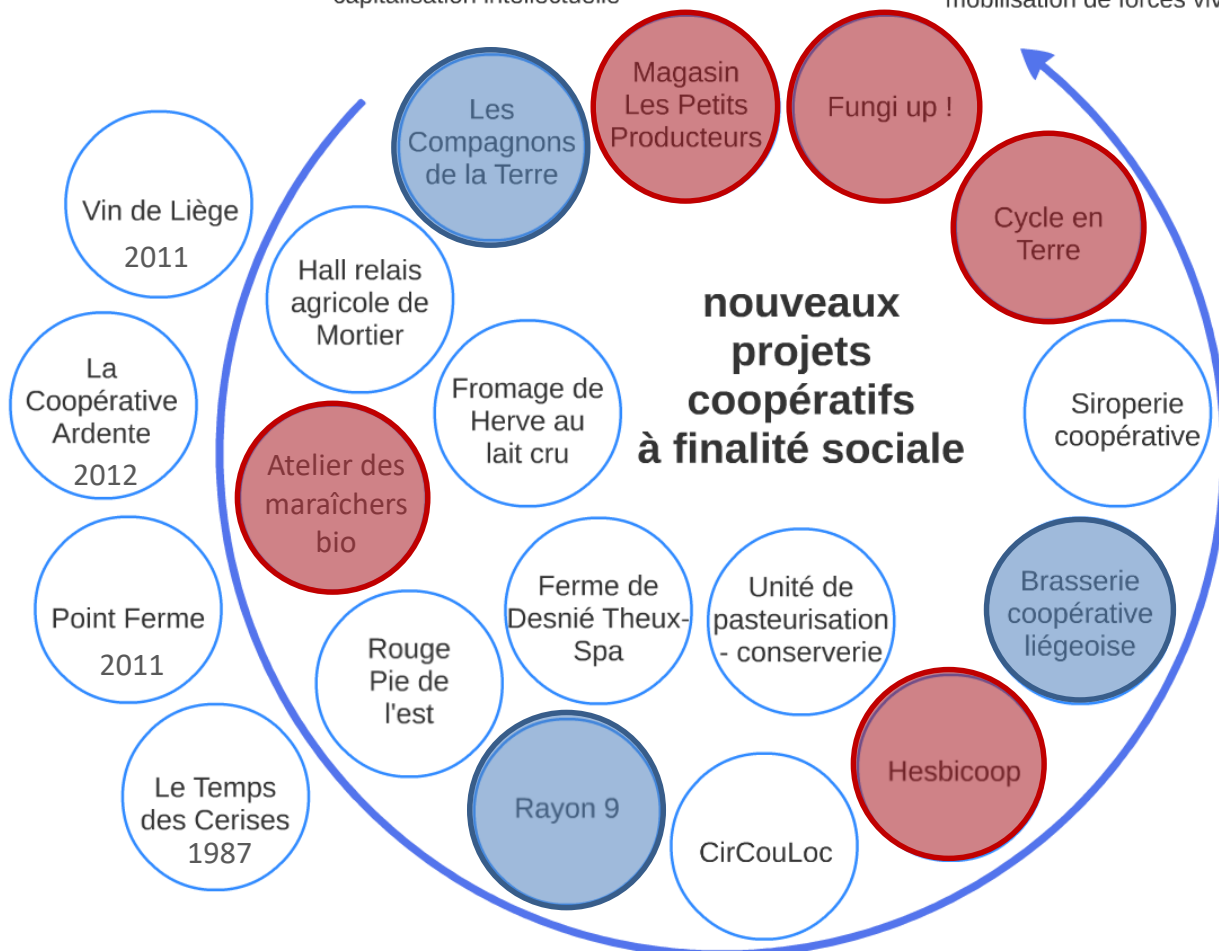
- Via l'affectation des bénéfices à cette fin (plafonnement des dividendes à 2%/an maximum).
- Via l'affectation de la trésorerie disponible (capital potentiellement supérieur au besoin des magasins) à des investissements ou à des prêts à taux zéro, en soutien à l'installation de nouveaux producteurs/au développement de nouvelles productions.

Enclenchement d'une dynamique



capitalisation intellectuelle

mobilisation de forces vives



Année création SCRLFS :

2015

2016

2017

Les grands chantiers



Les grands chantiers identifiés collectivement suite au forum ouvert et aux réunions des groupes de travail CATL :

- Faciliter l'accès au foncier
- Développer la filière de formation et l'accompagnement au lancement d'activités
- Construire la logistique de la filière alimentaire locale en circuit court
- Créer les chaînons manquants de la filière alimentaire locale
- Assurer le financement des projets
- Sensibiliser et éduquer aux enjeux liés à l'alimentation (santé, écologie, etc)
- Mobiliser les acteurs politiques et institutionnels
- Favoriser une implication citoyenne « multidimensionnelle »

L'entrepreneuriat à finalité sociale permet de combiner éthique citoyenne et plus grande capacité d'action

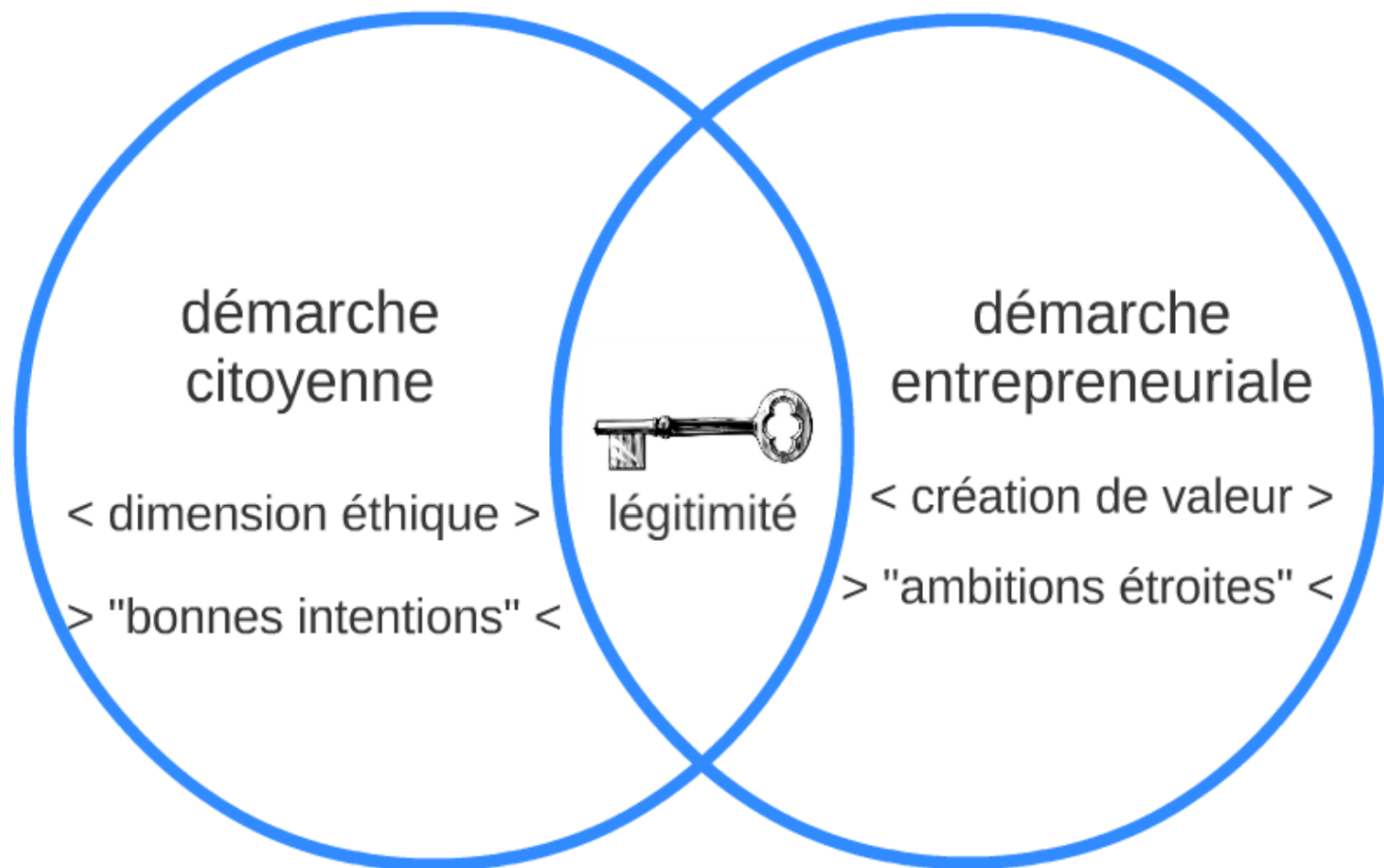
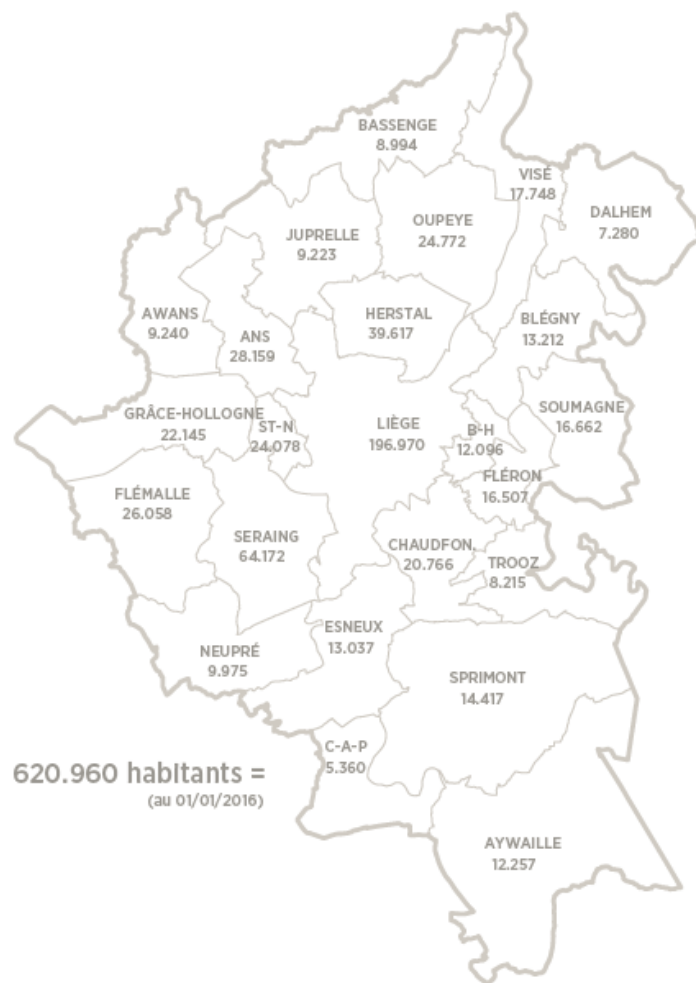




Schéma de développement territorial pluricommunal sur l'Arrondissement de Liège

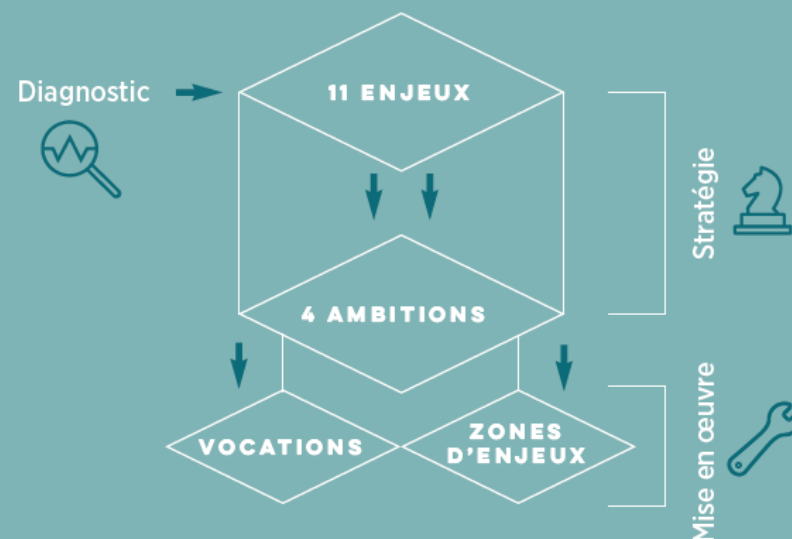
LES 24 COMMUNES



620.960 habitants =
(au 01/01/2016)

«
TROUVER UNE
COHÉRENCE
FACE À DES
PROBLÉMATIQUES
COMMUNES,
RÉPONDRE
À DES DÉFIS
GLOBAUX ET
AMÉLIORER
L'ATTRACTIVITÉ
»

4. LE PROJET DE TERRITOIRE, UNE STRATÉGIE POUR LES 20 PROCHAINES ANNÉES



4 AMBITIONS
AU CŒUR
DU PROJET
DE TERRITOIRE
DÉFINIES
COMME
PRIORITAIRES
PAR LES ÉLUS

4 AMBITIONS
EXPRIMANT LA
VOLONTÉ D'UN
REDÉPLOIEMENT
DURABLE ET
EFFICIENT DU
TERRITOIRE
POUR LES 20
PROCHAINES
ANNÉES

– AMBITION 4 :

DÉVELOPPER L'AGRICULTURE ALTERNATIVE ET LES CIRCUITS COURTS DE PRODUCTION ALIMENTAIRE : MOBILISATION DE 100 HA PAR AN POUR LE DÉVELOPPEMENT DE L'AGRICULTURE ALTERNATIVE ET LA CRÉATION DE NOUVEAUX EMPLOIS DANS LE SECTEUR



PERSPECTIVES

Actuellement, la disparition des terres vouées à l'agriculture traditionnelle concerne une centaine d'ha par an.

La Ceinture Aliment-terre liégeoise propose une alternative à cette problématique, avec pour objectif à long terme, de fournir aux ménages liégeois 50% de leurs besoins alimentaires en créant 5.000 emplois. La philosophie est d'établir une très grande interconnexion avec les agriculteurs traditionnels dont les produits seront toujours valorisés.



PROPOSITIONS

Ainsi, pour compenser cette disparition, il est judicieux de viser le développement de 100 ha par an voué à la production locale de denrées alimentaires (culture, vins, élevages, ...). L'objectif poursuivi est à long terme de dédier 10 % du territoire à ce type d'agriculture.

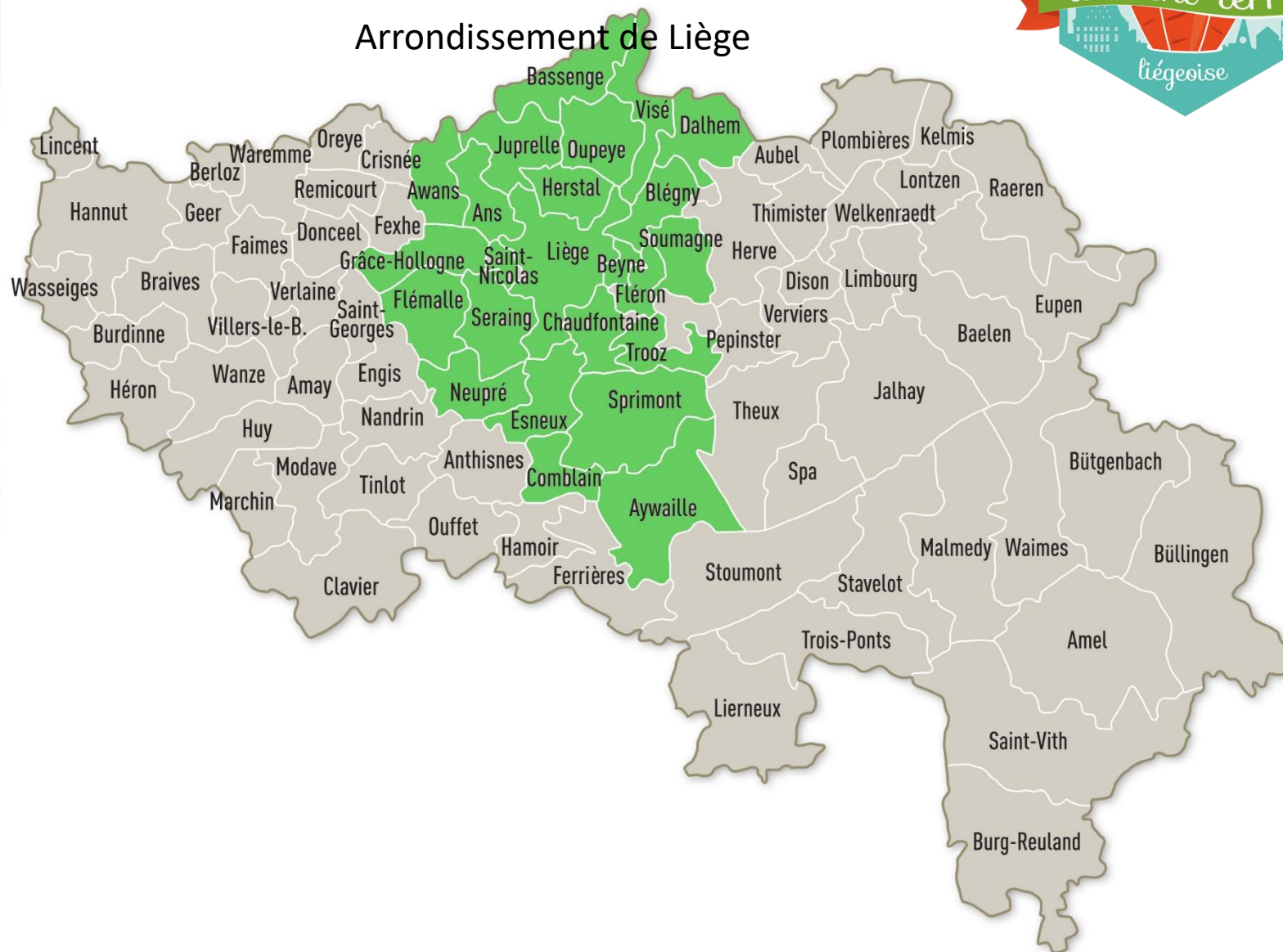
Le taux de progression de l'agriculture alternative ne sera pas linéaire mais exponentiel. Il est raisonnable d'estimer que la transformation des terres agricoles se situera autour de quelques hectares par an les premières années, et qu'elle s'accroîtra au fur et à mesure du temps de façon exponentielle.

**À long terme, 10% du territoire
dédié à l'agriculture alternative**

Le maillage territorial de la CATL



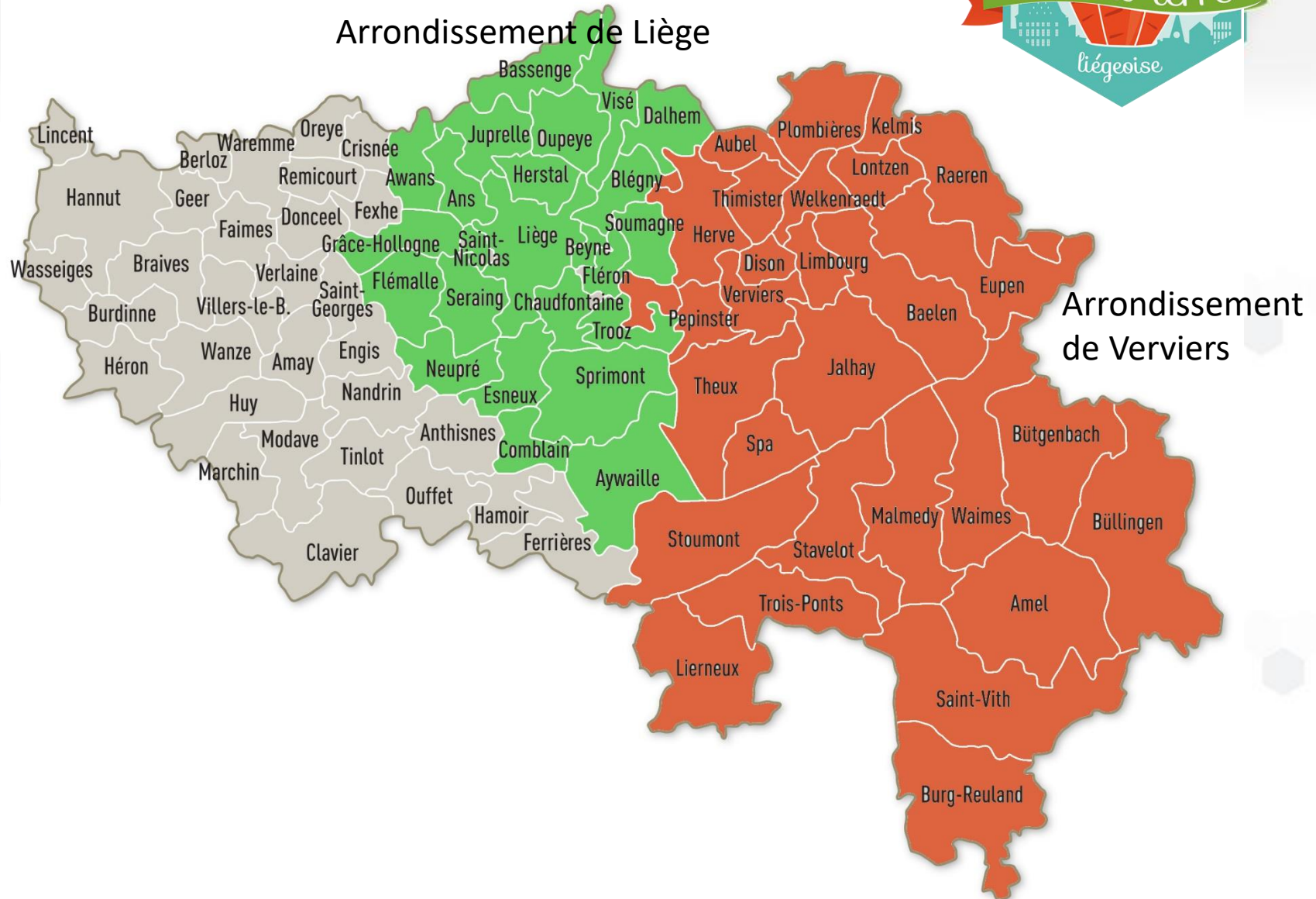
Le maillage territorial de la CATL



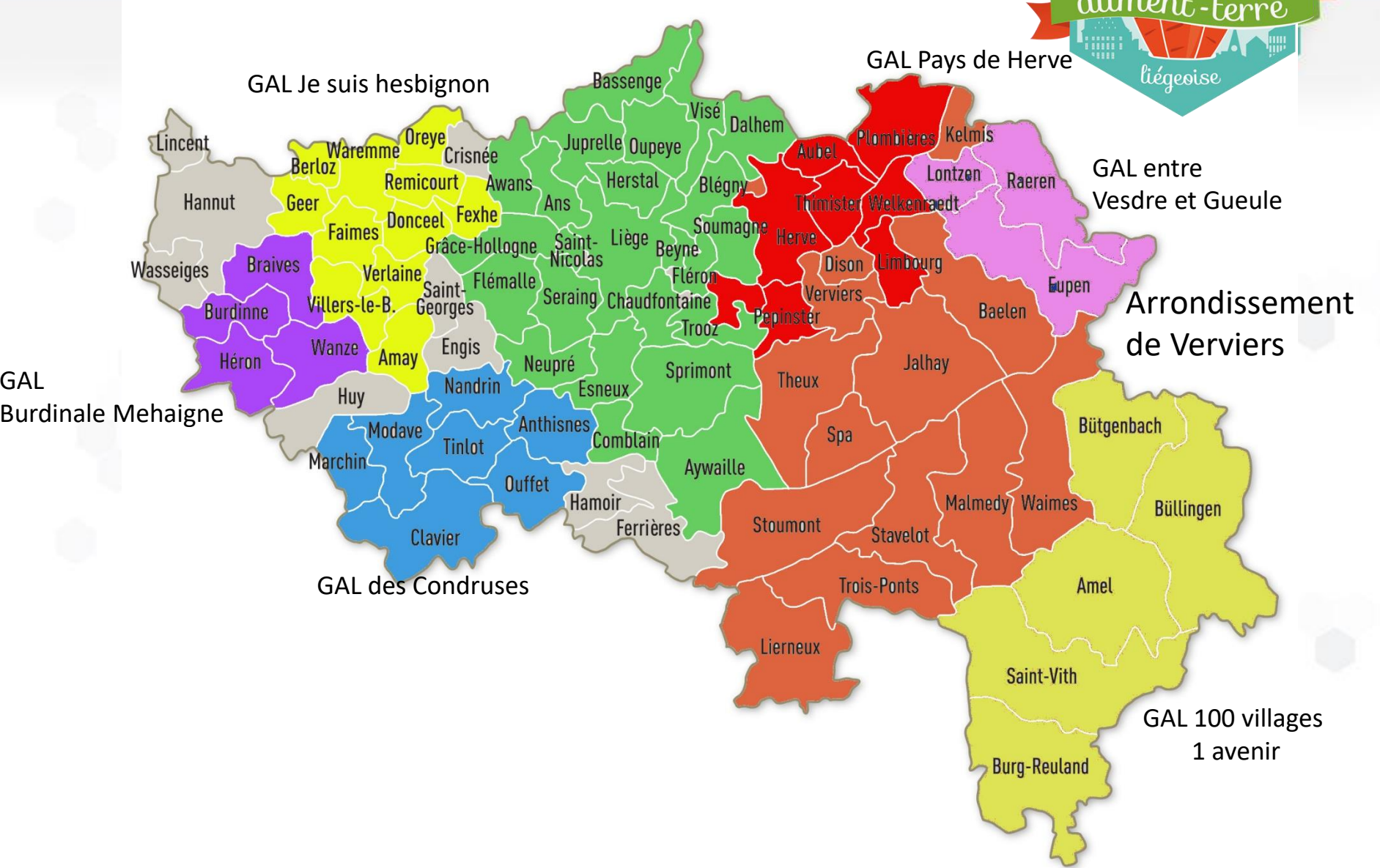
Ceinture

aliment-terre

liégeoise



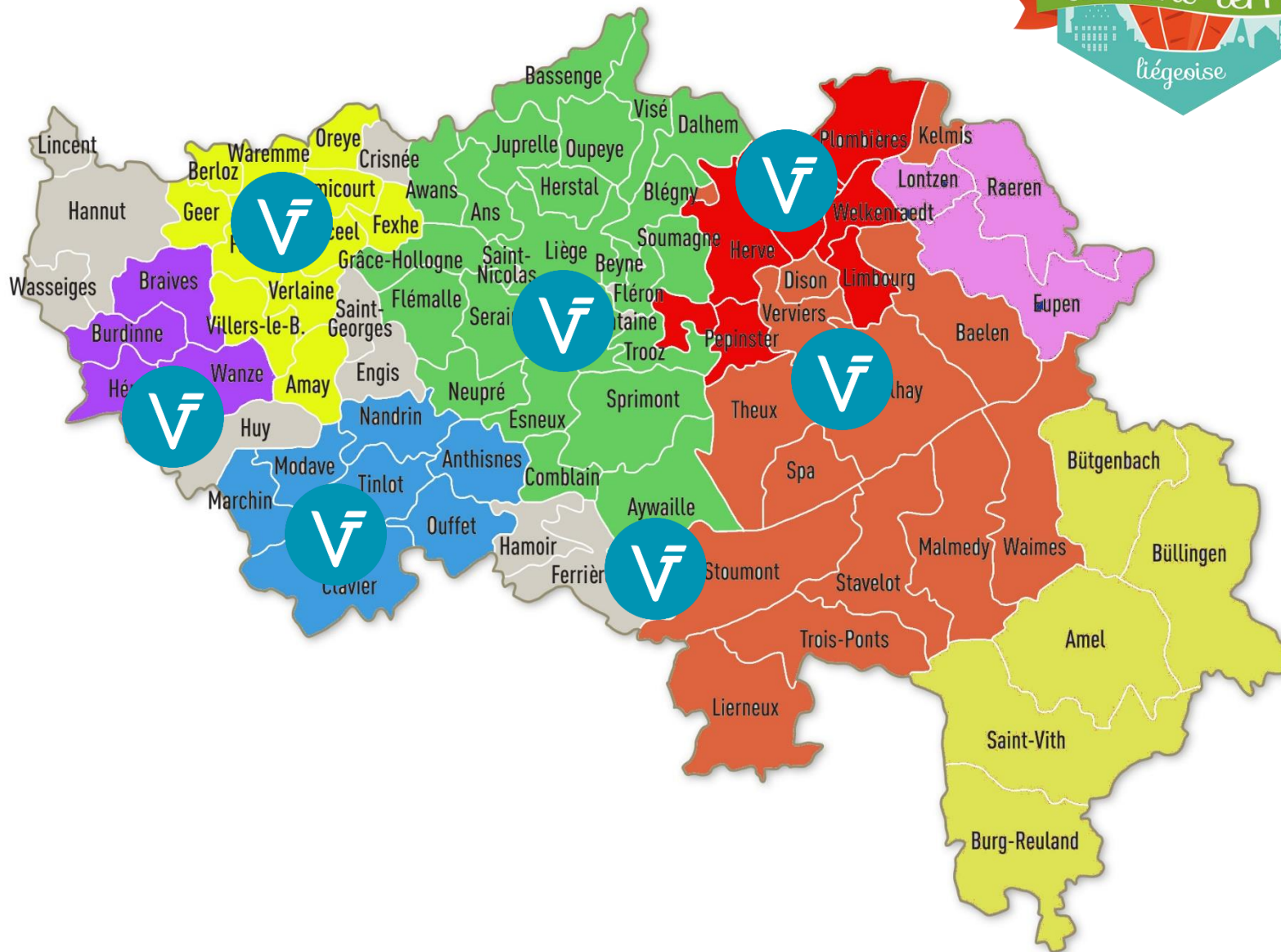
Le maillage territorial de la CATL



Le maillage territorial de la CATL



Le maillage territorial de la CATL



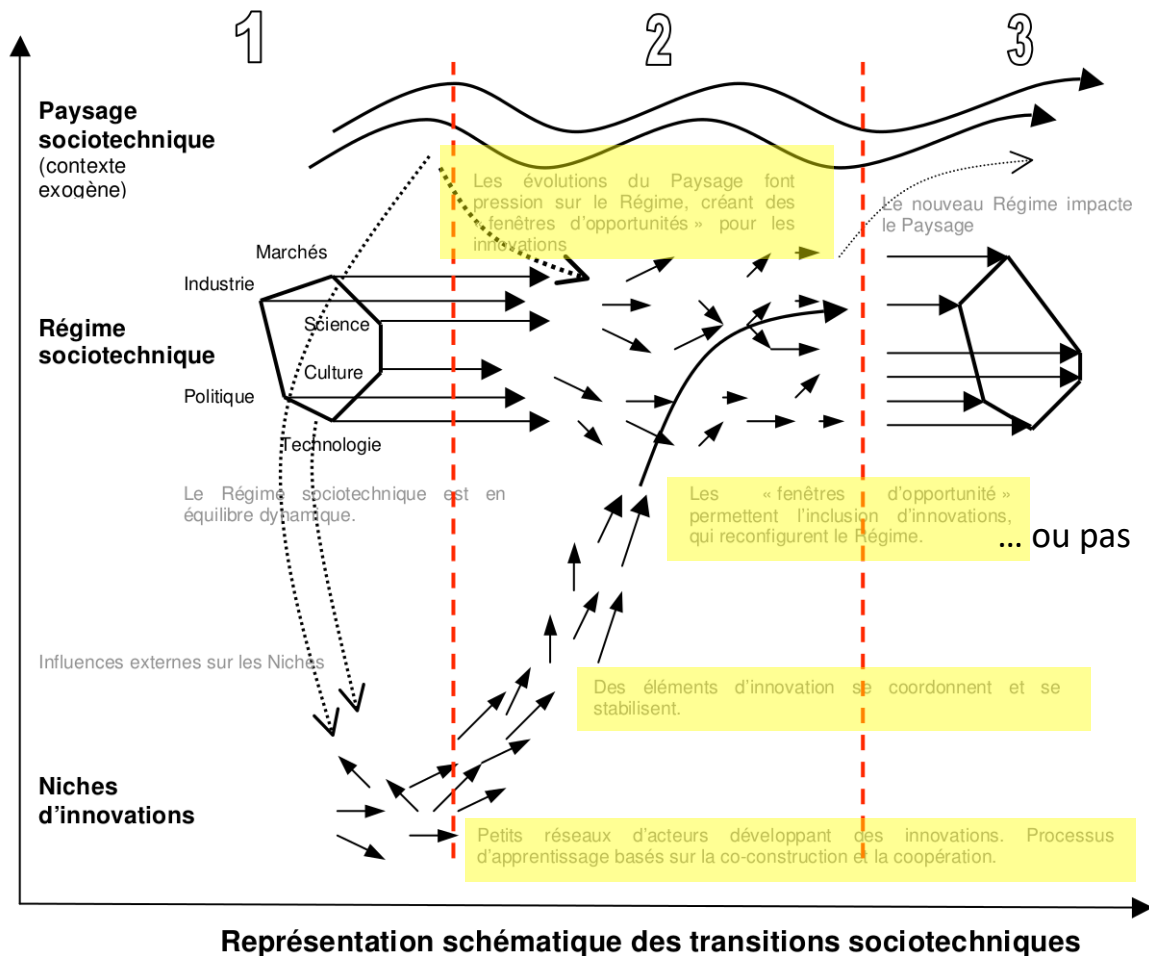
La transition du *système alimentaire*



Paysage : tendance de fond, lieu de crises

Régime : mode dominant d'accomplissement d'une fonction sociale à un moment donné. Intègre notamment les acteurs, les normes et les connaissances qu'ils partagent

Niches : lieu des innovations radicales et de l'émergence de nouveaux paradigmes.



Les verrouillages entravent la transition



Verrouillage : situation où une technologie dominante empêche le développement de trajectoires alternatives. Exemples :

- Les technologies et infrastructures ont été développées pour les grands acteurs de l'agro-alimentaire, et souvent par eux.
- Les lois et réglementations relatives à la sécurité alimentaire également.
- L'industrie agroalimentaire, grâce à sa position économique dominante, et ses relais politiques, concentre la majorité des subsides publics.
- Nos goûts, nos habitudes de consommateurs pressés nous ont rendus dépendants d'aliments fortement transformés, riches en graisses, en sels et en sucres ajoutés.

Essaimage



Appel à projet de l'Agence pour l'Entreprise et l'innovation (AEI)
pour le développement de projets de filières en circuits courts

Essaimage



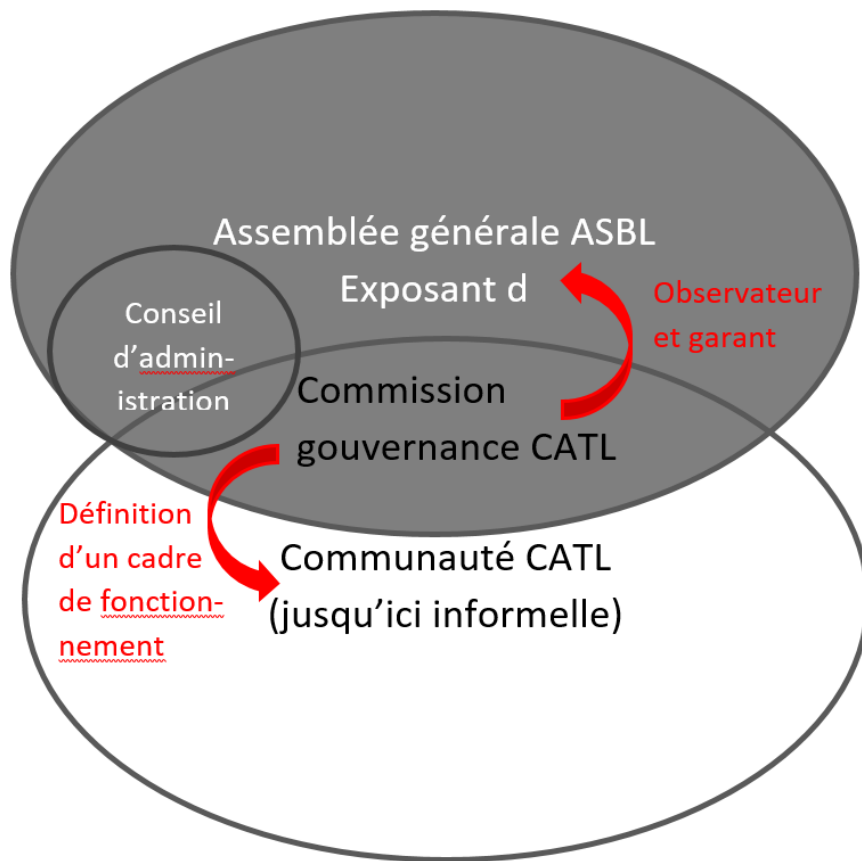
Décision du Gouvernement Wallon : consacrer 1 050 000 euros (sur 2 ans) pour soutenir le développement de 7 projets :

- **Réseau Aliment-terre de l'Arrondissement de Verviers** (asbl Pays de Herve Futur, Fondation Rurale de Wallonie, Ages)
- **Collectif 5C** (asbl Collectif 5C, BEP, Propages-S, AgroBioTech/ULG Unité Economie et Développement rural)
- **Ceinture alimentaire Métropole Charleroi** (SAW-B, Espace Environnement, Biowallonie)
- **Moulin de Ferrières** (ADL Héron, Propages-S, Socopro, Biowallonie, CRA-W, asbl Du Grain au Pain)
- **Diversifruits** (Fédération des Parcs naturels de Wallonie, CRA-W, Credal)
- **FoodWapi** (IDETA, Entreprendre.Wapi, Parc Naturel des Plaines de l'Escaut, Parc Naturel du Pays des Collines, CARAH)
- **Empreinte BW** (Credal, Made in BW, Groupe One Wallonie, GAL Culturalité, Créa-Job)

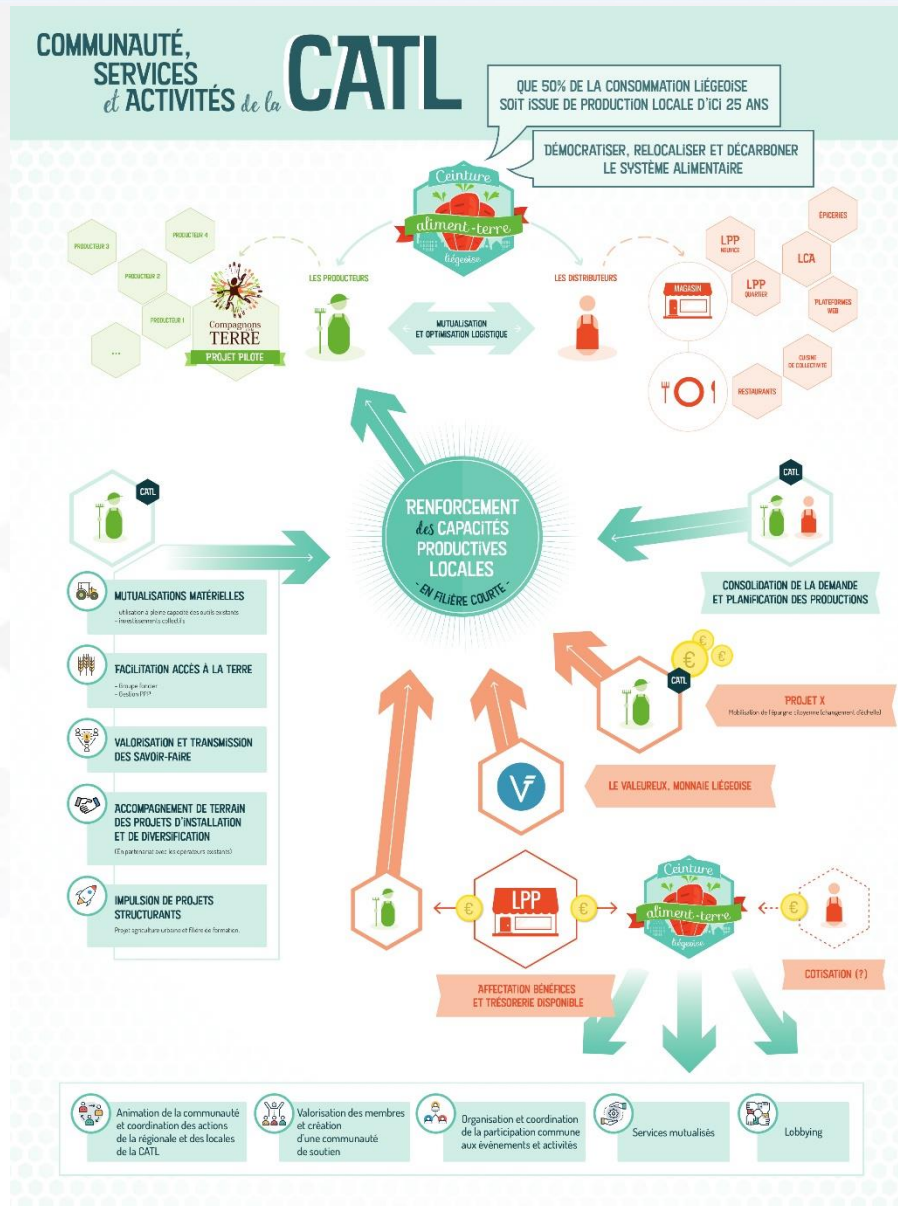
Moyens d'action et gouvernance



En juillet 2016, la Wallonie (DGO6, Economie sociale) a confié à l'ASBL Exposit d la mission de soutenir le développement de l'écosystème CATL, et en particulier de projets et partenariats coopératifs innovants destinés à structurer la filière locale.



Plan d'action



Merci de votre attention



Des questions ?

Contact :

- [Courriel : christian@catl.be](mailto:christian@catl.be)
- Téléphone : 04 223 15 51



www.catl.be